

Image in medicine



Mucocèle appendiculaire secondaire à une tumeur endocrine



Appendiceal mucocele secondary to endocrine tumor

Redouane Roukhsi^{1,&}, Mohammed Najih²

¹Service de Radiologie, 3^{ème} Hôpital Militaire, Laâyoune, Maroc, ²Service de Chirurgie Viscérale, 3^{ème} Hôpital Militaire, Laâyoune, Maroc

[&]Auteur correspondant: Redouane Roukhsi, Service de Radiologie, 3^{ème} Hôpital Militaire, Laâyoune, Maroc

Received: 13 Dec 2019 - Accepted: 19 Jan 2020 - Published: 22 Jan 2020

Domain: Radiology

Mots clés: Mucocèle, appendice, tumeur endocrine

Images in medicine | Volume 2, Article 15, 22 Jan 2020 | 10.11604/pamj-cm.2020.2.15.21297

Available online at: <https://www.clinical-medicine.panafrican-med-journal.com/content/article/2/15/full>

© Redouane Roukhsi et al PAMJ - Clinical Medicine (ISSN: 2707-2797). This is an Open Access article distributed under the terms of the Creative Commons Attribution International 4.0 License (<https://creativecommons.org/licenses/by/4.0/>), which permits unrestricted use, distribution, and reproduction in any medium, provided the original work is properly cited.

Image in medicine

Appendicular mucocele due to obstruction of the lumen secondary to endocrine tumor is a rare lesion. On CT scan, neuroendocrine tumor of the appendix can manifest with signs of appendicitis or with well-encapsulated cystic mass as in our characteristic and original case. The patient enrolled in our study was a 50-year-old woman, presenting with right iliac fossa pain, in whom examination revealed a history of episodes of redness, hypotension, with severe diarrhea. Abdominal CT scan showed appendicular mucocele. Histological diagnosis after right hemicolectomy showed endocrine mass.

Key words: Mucocele, appendix, endocrine tumor

Le mucocele appendiculaire par obstruction de la lumière secondaire à une tumeur endocrine est une lésion rare. Au scanner, la tumeur neuroendocrine de l'appendice peut se présenter avec des signes d'appendicite ou sous la forme d'une masse kystique bien encapsulée, comme dans le cas caractéristique et originale que nous rapportons. Il s'agit d'une patiente de 50 ans, consultant pour une douleur de la fosse iliaque droite, chez qui l'interrogatoire révèle des antécédents d'épisodes de rougeur, d'hypotension, avec des diarrhées importantes. Un scanner abdominal a objectivé un aspect en faveur d'un mucocele appendiculaire. Le diagnostic histologique après hémicolectomie droite, a confirmé le caractère endocrine de la masse

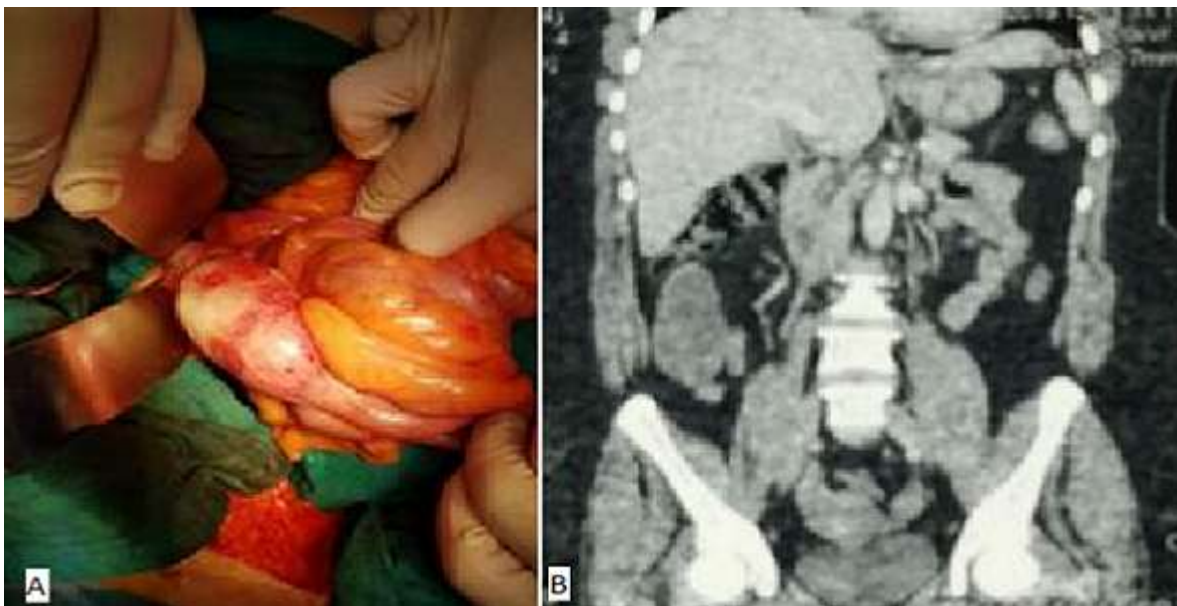


Figure 1: A) mucocele appendiculaire avec pièce opératoire de la masse; B) mucocele appendiculaire à la tomodynamométrie abdominopelvienne (coupe coronale) avec pièce opératoire de la masse